

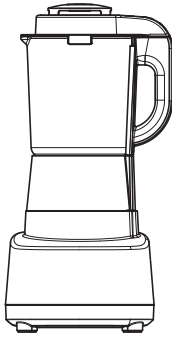
產品獲得BSMI認證
本企業通過ISO9001
質量管理體系認證

Joyoung

使用說明書

Operation Instruction

九陽高速破壁冷熱調理機 L18-Y77M



陽光服務熱線：

Service Line

0800-010-288

九陽股份有限公司

Joyoung Company Limited

使用產品前請仔細閱讀本使用說明書，並妥善保管

安全注意事項



請警惕可能導致人員危險、重傷、重大財產損失的風險。

- 產品運作前，請確認杯蓋旋轉到位。
- 產品運作中，嚴禁打開杯蓋。
- 請小心蒸氣口、熱杯體，以免發生燙傷。
- 請勿將玻璃破壁杯浸入水中。
- 將熱的液體倒入杯體時，由於水氣會快速蒸發，應小心熱蒸氣從杯蓋中噴出。



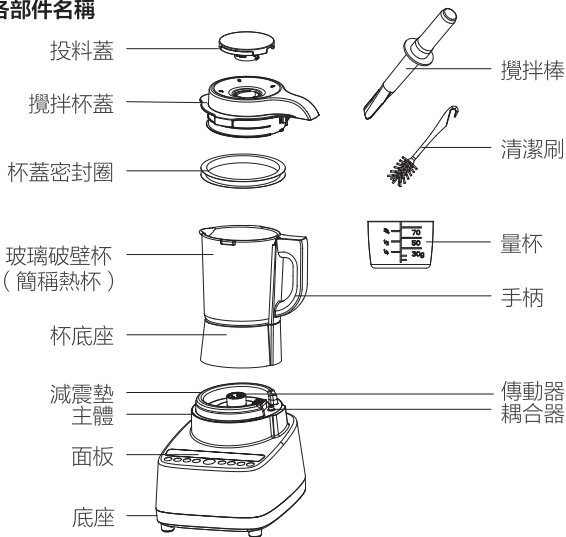
請關注可能導致人員受傷或物品損害的風險。

- 本產品僅適於家庭使用，請勿作為其他用途。
- 本產品僅限海拔800公尺以下地區使用。
- 本產品為I類電器，使用前請確保已連接接地線，以免發生漏電事故。
- 本產品切勿由存在肢體、感官或精神能力缺陷或缺少使用經驗和知識的人（包括兒童）使用，除非有負責他們安全的監護人對他們進行與器具使用有關的監督或指導。應照看好兒童，確保他們不任意使用本產品。
- 本產品輸入電壓/頻率為110V/60Hz，接通電源前，請檢查是否與當地電壓相符。高或低於該電壓可能會影響產品性能或損壞電器元件，建議使用穩壓器，以確保產品正常使用。
- 本產品僅限於與配套的（包括產品本身配置的和本公司獨立出售的）連接器、主體等部件一起使用，請勿使用非配套的部件，以免影響產品性能或發生事故。
- 使用前請檢查主體、杯體等部件是否完好。如發現損壞，請停止使用並及時與本公司客戶服務部門聯繫。請勿自行拆卸修理，以免影響產品性能或發生事故。
- 如果電源線損壞，為了避免危險，必須由製造商、其維修部或類似部門的專業人員更換。
- 請勿用潮濕的手插、拔電源插頭，以免觸電。斷開電源時，請用手握住插頭拔出，請勿拉扯電源線；請勿將電源線碰到尖銳的棱邊、尖角等物，以免損壞漏電。

- 使用本產品時，請將其置於平穩的檯面上。請勿在傾斜、不穩定的檯面上或在地毯、毛巾、塑膠、紙等易燃物品上操作本產品，並請遠離檯面邊緣，以免產品傾倒或發生事故。
- 禁止空轉（杯中無食材）或超載（食材量超過最大刻度線）使用本產品。
- 嚴禁將玻璃破壁杯用於乾磨。
- 接通電源前，請確認開關處於關閉狀態，並且杯體及其他部件已安裝到位，以免產品不通電或造成人身傷害。
- 在更換部件或接觸運作部件前要關掉電源開關並斷開電源。
- 產品工作時，嚴禁移動產品、提起杯體或觸碰刀片、電機等可運作部件，以免造成人身傷害或損壞產品。
- 在拆、裝、調校或清洗本產品的任何部件之前，請關閉開關、斷開電源，以免產品漏電或突然啟動。
- 產品運作時，嚴禁打開杯蓋添加食材，以免發生噴濺燙傷。可打開杯蓋中間的投料蓋，通過投料孔添加食材。
- 本產品連續攪拌時間不得超過6分鐘（各程式執行時間參考食譜說明及顯示螢幕指示），每次攪拌後需停機1分鐘；以上為一個週期，連續運作3個週期後，必須斷開電源，冷卻15分鐘後再運作，以保證產品壽命。
- 本產品連續加熱時間不得超過60分鐘。如果在製作熱飲時斷電，重新通電前，請更換食材重新製作，以免造成黏底。
- 在產品工作過程中若有液體溢出，請即時清理，避免液體溢至電源連接處。
- 如果刀片被卡住，請先關閉開關、斷開電源，再進行清理，以免發生傷害事故或損壞產品。
- 產品運作完畢，發出5聲“嘀”提示音，請先斷開電源，再取下杯體、杯蓋等部件，以免發生事故。
- 如果產品運行時突然停止工作，可能是電機過熱產生的安全保護機制，請斷開電源，冷卻20~30分鐘後方可使用。
- 本產品採用智慧晶片控制，粉碎時出現間歇性忽快忽慢的聲音屬正常現象。
- 杯體及與食品接觸部件請用清水進行清洗。排空杯體和清洗部件時，請小心操作，務必注意鋒利的刀刃，以免割傷（可佩戴保護手套）。熱杯使用完畢後加熱元件表面仍有餘熱，請冷卻後再進行清理。
- 嚴禁沖洗熱杯手柄及杯底耦合器，以免發熱盤進水，損壞產品或發生事故。
- 嚴禁熱杯手柄及主體耦合器進水；如果進水，必須擦乾或晾乾後才能使用。
- 請勿將本產品任何部件放入洗碗機、微波爐、消毒櫃或超過60℃的熱水中清洗或消毒，亦勿使用其他設備加熱，以免部件變形或損壞。
- 請勿將本產品置於高溫、強磁、易燃易爆氣體（如天然氣、沼氣等）等環境中，以免部件運作異常或發生事故。
- 無人使用時請關閉開關、斷開電源，以免產品發生短路。
- 丟棄本產品和產品包裝時，請交由當地環保回收單位回收，丟棄時請剪斷電源線。
- 本產品在高速攪拌時會產生一定程度的機械雜訊，打擾之處，敬請諒解。
- 產品必須遠離火源30cm以上，以免損壞產品或發生火災危險。
- 體積大或者長條狀的食材應分成單邊不大於3cm的小塊或長度不大於4cm的小段。
- 玻璃破壁杯容易破裂，請小心使用、輕拿輕放；如發現破損，請立即停止使用，以免發生危險。
- 杯蓋或投料蓋上的透氣孔處請務必清洗乾淨，嚴禁堵塞，以免發生噴濺等事故。

產品部件名稱

● 產品各部件名稱



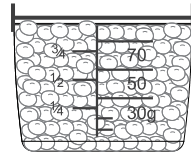
注：產品圖片請以包裝內實物為準！

● 常見食材1量杯參照表

食材	黃豆	大米	小米	紅豆	綠豆
克數 (g)	80	90	100	80	90

食材	黑芝麻	白芝麻	燕麥	花生	腰果
克數 (g)	60	60	85	60	60

以黃豆為例的1量杯

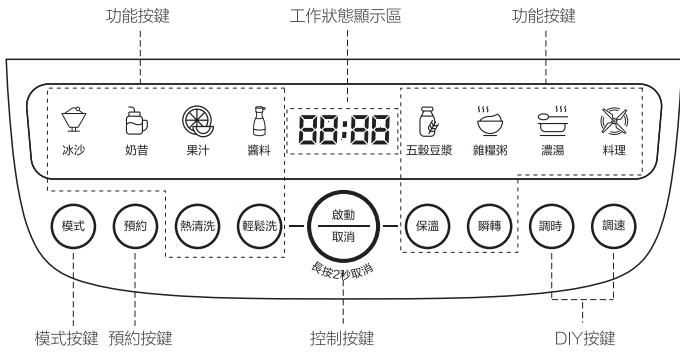


注：

- 所有數據由九陽研發中心提供，若有變更恕不另行通知；
- 由於食材的形狀、大小、種類差異較大，實際的克重以使用的食材為準，以上量杯所對應的食材克重僅供參考。

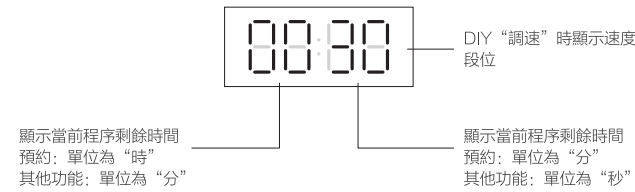
操作界面及功能介紹

● 操作界面介紹



注：除DIY按鍵中的“調速”、“調時”功能外，功能按鍵的溫度、運行速度和時間已設置成理想狀態，不需要進行調節。

● 工作狀態顯示區介紹



● 各區域功能介紹

	功能介紹	備註
功能切換顯示區	冰沙	用於製作各種冰沙，如芒果冰沙【非加熱】 食材與水總量不超過1750mL 需使用自帶攪拌棒輔助攪拌
	奶昔	用於製作各種奶昔，如草莓奶昔【非加熱】 食材與水總量不超過1750mL
	果汁	用於製作各種果蔬汁【非加熱】 食材與水總量不超過1750mL
	醬料	用於製作各種醬料，如花生醬【非加熱】 食材量建議不超過400g。食材不翻動時，需使用自帶攪拌棒輔助攪拌
	五穀豆漿	用於製作五穀豆漿、原味豆漿等【加熱】 乾豆漿，食材與水的比例約1: 13； 濕豆漿，食材與水的比例約1: 9； 食材與水總量不超過1400mL
	雜糧粥	用於製作養生粥類，如雜糧粥、海鮮粥、小米粥等【加熱】 大米粥，食材與水的比例約1: 12； 食材與水總量不超過1400mL
	濃湯	用於製作各種西式濃湯等【加熱】 食材與水總量不超過1400mL
	料理	用於切絲切片、絞肉（蔬菜、肉類食材）【非加熱】 需搭配多功能料理杯使用，多功能料理杯需單獨購買
熱清洗	用於快速熱清洗杯體內壁【加熱】 液體總量不超過1400mL（工作後，循環兩次效果更佳）	
輕鬆洗	用於快速清洗杯體內壁【非加熱】 液體總量不超過1400mL（工作後，循環兩次效果更佳）	

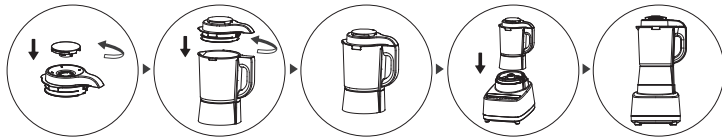
	功能介紹	備註
保溫	自動保溫：熱飲製作完成後，機器自動進入保溫模式，保溫溫度70℃，持續時間最長4小時。 手動保溫：熱飲製作完成後，拿開破壁杯，再放回底座，可手動觸按保溫按鍵，保溫溫度預設為55℃，不可手動調節。	
	瞬轉	用於攪打少量食材 按住即啟動，離開即停止運轉。
預約按鍵	預約	用於預先設置產品運作時間，預約範圍1~24小時。預約顯示時間為食材製作完成時間，需配合熱飲功能使用 選擇可切換熱飲功能，按“預約”鍵，默認為12小時（雜糧粥、燉煮功能默認12小時），每按一次“預約”鍵增加10分鐘。長按可快速循環調節。
DIY按鍵	調時	用於設置攪拌時間 默認初始時間為5秒，最大3分鐘，最小5秒，觸控調時按鍵進行時間調整。
	調速	用於設置攪拌速度 默認攪拌速度為5段，段位從低到高依次為1-9段、H段。共10段，長按可快速調節。
控制按鍵	啟動/取消	用於啟動已選擇的功能或取消正在運行的功能 若工作過程中需要停止，請長按“啟動/取消”鍵2秒。

- 1.玻璃破壁杯各功能食材總量請勿超過說明書及食譜要求；
- 2.玻璃破壁杯各功能食材總量請勿超過說明書及食譜要求；
- 3.產品工作過程中，除“啟動/取消”鍵外，按其他按鍵無反應屬正常現象；
- 4.加熱程序完成後，產品會自動進入保溫狀態，界面顯示“bb”，最長保溫時間4小時；
- 5.請勿漏裝杯蓋密封圈；

產品使用方法

● 破壁杯安裝說明

- 組裝破壁杯蓋組件；
- 將杯蓋組件安裝到杯體組件上並旋緊，組成熱杯組件；
- 將熱杯組件安裝到主機上。



為保證食材製作效果，首次使用機器前，請海拔高於800米地區，或製作加熱食譜出現溢出現象的顧客按以下步驟調整海拔適應：

- 破壁杯內加水至1.4L(請勿加入其他食材)，裝好杯蓋，安裝到主機上；
- 接通電源短按啟動/取消鍵進入待機模式後，再長按啟動/取消鍵5秒，機器即進入海拔自動識別模式；
- 設置完成後，顯示面板循環顯示“8888”，同時機器將水加熱至沸騰；
- 當顯示面板顯示“8888”後，同時發出蜂鳴聲提醒，即表示海拔適應程式完成。

備註：

- 1.煮水過程中有較大的水蒸氣，請注意防燙；
- 2.該功能設置一次后，再次通電無需重複設置；
- 3.當機器所處海拔變化較大時，請再次按上述操作，進行海拔適應調整。

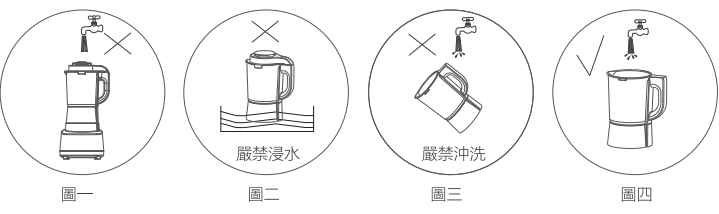
清潔和保養

- 產品使用後，請即時斷開電源並清洗產品。
- 請勿使用鋼絲球、硬性清潔劑或腐蝕性液體（如汽油、丙酮）清潔本產品。
- 主體和杯體外部可用濕布擦拭。請勿將主體和熱杯放在水或其他液體中噴淋、浸泡或衝洗，以免器損壞或產品漏電。（如圖一、圖二、圖三）
- 杯體內部及食品接觸部件請用清水沖洗（如圖四），並即時擦乾及晾乾。請小心操作以免割傷（可佩戴保護手套）。
備註：發生黏底情況可自行清潔，不影響正常使用。
- 清潔：在杯體中加入適量清水，安裝好杯蓋，將杯體安裝到主體上；接通電源，選擇“清洗”功能，按下“啟動/取消”鍵開始自動清洗，清洗完畢後，斷開電源，取下杯體，打開杯蓋將水倒出，將杯體擦乾或晾乾。

備註：若接觸肉類等較油膩的食材，建議用洗碗布和洗潔精進行手工清洗。

使用“清洗”功能時，杯體中請勿加入洗潔精等易發泡潔淨產品，以免溢出損傷機器。

- 收納儲存時，請確保產品清潔、乾燥，並放置於乾燥、通風、避免陽光直接照射處。



故障分析及排除

故障現象	原因分析	故障排除
指示燈不亮	1.電源線未插好 2.杯體與主機沒有裝配好 3.杯蓋沒有安裝確實	1.檢查電源線並保證插好 2.保證破壁杯體與主機安裝確實 3.重新旋緊杯蓋
指示燈亮產品不工作	產品本身故障	送當地售後服務部維修
加熱不停止	產品本身故障	送當地售後服務部維修
溢出	1.選擇不適合功能 2.加入食材量和水量過多或過少 3.產品本身故障 4.程式海拔參數未適配	1.按食譜或說明書選擇對應的功能 2.按食譜配方或說明書要求操作 3.送當地售後服務部維修 4.進行程式海拔適應調整
黏底	1.杯體內未清洗乾淨 2.加入食材過多 3.選擇不適合功能	1.將破壁杯清洗乾淨 2.按食譜配方操作 3.按食譜或說明書選擇對應的功能
加工時間過長	電壓過低	使用穩壓器
“E03”“E04”故障代碼	電壓異常	使用穩壓器
“E19”故障代碼	杯體內溫度超過85℃	此時執行加熱食譜，可能導致沸騰噴濺。杯內食材和水溫度較高，請更換為常溫食材或加冷水後，重新啟動工作
“E01”“E05”“E06”“E13”故障代碼	產品本身故障	拔下電源等待1分鐘後，重新通電啟動一次，若故障仍未排除，請送當地售後服務部維修

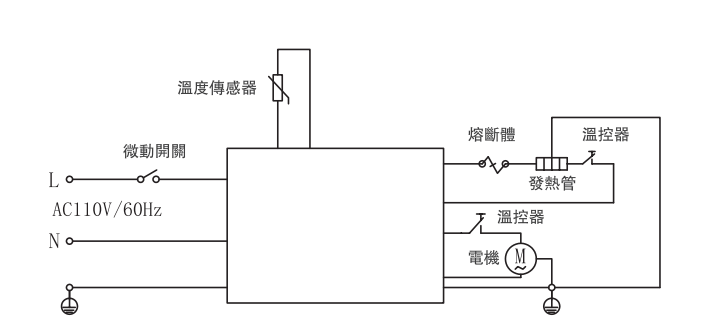
- 如問題不能解決，請勿私自拆卸機器，請送當地售後服務部進行維修，詳情請查閱說明書中“售後服務”相關內容或撥打陽光服務熱線：0800-010-288 進行諮詢。
- 以上內容如因型號或零部件變更與實物不符，請以實物為準，恕不另行通知敬請諒解！

產品基礎信息和裝箱明細

產品尺寸（長×寬×高）	265mmX238mmX465mm
產品淨重	約4.4kg
額定電壓 / 頻率	110V/60Hz
加熱功率 / 攪拌功率	1000W/900W
額定容量	破壁攪拌杯：熱飲 1400mL，冷飲 1750mL；
裝箱明細	高速破壁調理機1台（含主機1個、玻璃破壁杯1個）、說明書1本、量杯1個、食譜1本、攪拌棒1個、清潔刷1個

備註：本產品的部分參數可能會有變更而未及通知，不便之處，敬請諒解。

電氣原理圖



食譜

說明：1.本食譜為推薦的常用食譜，請務必按食譜量添加食材，如需自製搭配食譜，可參考推薦食譜的搭配和食材量，請勿過量，以免造成溢出。
2.本食譜為推薦的常用食譜，僅作為參考，因實際使用的食材品種及特點不同，製作效果有差異屬於正常現象。

名稱	食材和做法
芒果冰沙	食材： 芒果 200g，原味優格 100g，檸檬汁 3g，冰塊 125g 做法： 芒果去皮，切塊冷凍；將所有食材放入進破壁杯中；加入冰塊，觸按“ 模式 ”鍵，選中“ 沙冰 ”功能，再觸按“ 啟動/取消 ”鍵，待完成即可； 備註： 若單獨用冰塊打冰沙，請使用DIY功能，檔位選擇H檔，時間選擇20s，冰塊加入250g；
鳳梨香蕉奶昔	食材： 鳳梨 200g，香蕉 100g，牛奶 200g 做法： 將鳳梨、香蕉切丁冷凍；將所有食材放入破壁杯中；觸按“ 模式 ”鍵，選中“ 奶昔 ”功能，再觸按“ 啟動/取消 ”鍵，待完成即可；
草莓奶昔	食材： 草莓 400g，牛奶 90g，蜂蜜 15g 做法： 將草莓對切冷凍；將所有食材放入破壁杯中；觸按“ 模式 ”鍵，選中“ 奶昔 ”功能，再觸按“ 啟動/取消 ”鍵，待完成即可；
元氣蔬果汁	食材： 蘿蔓 60g，芹菜 75g，奇異果 1顆，蘋果 40g，蜂蜜 5g，飲用水 150mL 做法： 將蘿蔓、芹菜、蘋果切塊；奇異果去皮切塊；將所有食材放入破壁杯觸按“ 模式 ”鍵，選中“ 果汁 ”功能，再觸按“ 啟動/取消 ”鍵，待完成即可；
金桔雪梨鳳梨汁	食材： 鳳梨 150g，雪梨 150g，金桔汁 10mL，冰塊 10顆，金桔 1顆，飲用水150mL 做法： 將鳳梨和雪梨去皮切塊，金桔對半切；將主食材放入破壁杯；將冰塊敲打成小碎冰；將冰塊、金桔與果汁倒入杯中擺上金桔；觸按“ 模式 ”鍵，選中“ 果汁 ”功能，再觸按“ 啟動/取消 ”鍵，待完成即可；
花生醬	食材： 熟花生仁 400g，冰糖 15g，食用油（需加熱放涼） 40g 做法： 將熟花生及冰糖加入破壁杯中；觸按“ 模式 ”鍵，選中“ 醬料 ”功能，再觸按“ 啟動/取消 ”鍵，製作過程中使用推料棒攪拌，待完成即可；
芝麻醬	食材： 白芝麻粒 400g，冰糖 15g，食用油（需加熱放涼） 15g 做法： 將白芝麻平鋪在烤盤上，上下管溫度150℃，烘烤20分鐘；將烤好的白芝麻放涼至室溫，與冰糖一起放入破壁杯中；觸按“ 模式 ”鍵，選中“ 醬料 ”功能，再觸按“ 啟動/取消 ”鍵，製作過程中使用攪拌棒攪拌，待完成即可；
胚芽豆漿	食材： 小麥胚芽 25g，黃豆 25g，飲用水 600mL 做法： 黃豆洗淨，將全部食材放入破壁杯中；加入飲用水；觸按“ 模式 ”鍵，選中“ 五穀豆漿 ”功能，再觸按“ 啟動/取消 ”鍵，待完成即可；
紫薯紅豆豆漿	食材： 紅豆 30g，紫薯 40g，飲用水 600mL 做法： 將紫薯去皮切塊放入破壁杯中，加入紅豆；加入飲用水；觸按“ 模式 ”鍵，選中“ 五穀豆漿 ”功能，再觸按“ 啟動/取消 ”鍵，待完成即可
養生雜糧甜粥	食材： 紫米 50g，紅豆 30g，糯米 30g，薏仁 10g，無核紅棗 10g，黑糖 10g飲用水 800mL 做法： 將處理好的食材放入破壁杯中；加入飲用水；觸按“ 模式 ”鍵，選中“ 雜糧粥 ”功能，再觸按“ 啟動/取消 ”鍵，待完成即可；
八寶雜糧粥	食材： 紫米 40g，糯米 35g，高粱米 30g，麥仁 30g，薏仁 30g，紅豆 30g，花生 25g，蓮子 20g，飲用水 1000mL，米酒 100mL，桂圓 5g，無核紅棗 6顆，枸杞 5g，冰糖適量 做法： 將處理好的食材放入破壁杯中；加入飲用水；觸按“ 模式 ”鍵，選中“ 雜糧粥 ”功能，再觸按“ 啟動/取消 ”鍵，待完成即可；
花椰菜濃湯	食材： 花椰菜 100g（去除根莖），洋蔥 50g，馬鈴薯 50g，牛奶 100g，飲用水 250mL，食鹽 適量，黑胡椒 適量 做法： 洗淨所有食材，花椰菜切成小塊，洋蔥切絲，馬鈴薯切塊；將花椰菜、洋蔥、馬鈴薯、牛奶及飲用水加入破壁杯中，蓋上上蓋，安裝好破壁杯；觸按“ 模式 ”鍵，選中“ 濃湯 ”功能，再觸按“ 啟動/取消 ”鍵，待完成即可；倒出加入鹽、黑胡椒攪拌均勻即可；

警告 請勿添加超過建議值的食材量。當用戶添加食材過多時，會對本產品造成過重負荷甚至產生危險。若出現工作過程中電機長時間停轉、或製作效果異常時，可嘗試拔掉電源，冷卻30min左右並將食材量調整至建議值以下後重試，若情況無法改善，請及時聯繫客服人员為您處理。

限用物質含有情況標示聲明書

設備名稱：九陽高速破壁冷熱調理機 Equipment name	型號（型式）：L18-Y77M Type designation（Type）					
單元	限用物質及其化學符號 Restricted substances and its chemical symbols					
	鉛(Pb)	汞(Hg)	鎘(Cd)	六價鉻(Cr ⁶⁺)	多溴聯苯(PBB)	多溴二苯醚(PBDE)
與食品接觸的配件（杯體、杯蓋等）	○	○	○	○	○	○
橡膠件（密封墊、腳墊等）	○	○	○	○	○	○
非阻燃塑料結構件（攪拌棒、按鍵等）	○	○	○	○	○	○
不鏽鋼結構件（攪拌刀、墊片等）	○	○	○	○	○	○
其它金屬結構件（軸套、裝飾件等）	○	○	○	○	○	○
標準件（螺釘、墊圈等）	○	○	○	○	○	○
玻璃杯	○	○	○	○	○	○
阻燃塑料結構件（底座、電機支架等）	○	○	○	○	○	超出0.1wt%
電器件、印刷線路板組件（PCB板，電容，變壓器等），電熱器、電機、線束	超出0.1wt%	○	超出0.01wt%	○	○	超出0.1wt%
電源線	○	○	○	○	○	○
備考1.“超出0.1 wt %”及“超出0.01 wt %”係指限用物質之百分比含量超出百分比含量基準值。 Note 1: “Exceeding 0.1 wt %” and “exceeding 0.01 wt %” indicate that the percentage content of the restricted substance exceeds the reference percentage value of presence condition. 備考2.“○”係指該項限用物質之百分比含量未超出百分比含量基準值。 Note 2: “○” indicates that the percentage content of the restricted substance does not exceed the percentage of reference value of presence. 備考3.“-”係指該項限用物質為排除項目。 Note 3: The “-” indicates that the restricted substance corresponds to the exemption.						

售後服務

產品如有故障，請洽九陽客服中心或維修據點

- 九陽商品提供一年保固

- 保固起始日期以購買發票日期或保固卡所蓋之購買日期為準

- 下列情況不在正常保固範圍內：

- 消費者因使用、保管、維護不當造成損壞
- 非本公司指定維修部自行裝拆修理而造成損壞（包含消費者自行安裝或拆卸修理）
- 發票型號與維修商品型號不符或者有塗改
- 無法出示有效購買憑證，且無法證明於保固期內
- 因不可抗拒的自然災害造成損壞
- 使用環境(如電壓、濕度、溫度、通風條件等)不符合說明書表述而造成損壞
- 超過一年保固期
- 將商品使用於商業用途
- 未遵守說明書使用引起的故障或損壞
- 本產品祇限於家庭使用
- 請按照說明書標示連續工作時間和間隔時間使用，避免商品過熱影響使用壽命。

進口商: 特家股份有限公司

地址: 台北市內湖區新湖三路23號5樓
電話: 0800-365-588